

«ΤΑ ΚΑΤΑΦΥΓΙΑ ΤΗΣ ΑΤΤΙΚΗΣ – Μια περιήγηση στη μυστική, υπόγεια Αττική» του συγγραφέα, Κωνσταντίνου Κυρίμη

Ιωάννα Φωκά-Μεταξά

24 Μάιος 2017

Κοινοποιήθηκε: Δημόσια



Μετά την επιτυχία του βιβλίου «ΤΑ ΚΑΤΑΦΥΓΙΑ ΤΗΣ ΑΤΤΙΚΗΣ – Μια περιήγηση στη μυστική, υπόγεια Αττική» κυκλοφορεί ο Β' τόμος, με τίτλο «ΤΑ ΚΑΤΑΦΥΓΙΑ ΤΗΣ ΑΤΤΙΚΗΣ – ΤΟΜΟΣ Β' – Συνεχίζοντας την περιήγηση στην μυστική, υπόγεια Αττική». Επιπρόσθετη διετής έρευνα, φέρνει στο φως 28 ακόμα καταφύγια και σας καλεί να ανακαλύψετε τις άορατες πτυχές της πόλης.

Ο συγγραφέας, Κωνσταντίνος Κυρίμης (αρθρογράφος από το 2004 στον χώρο της Στρατιωτικής Ιστορίας), κατόπιν πολυετούς έρευνας (κυρίως επιτόπιας, αλλά και σε πλήθος αρχείων και πηγών) παρουσιάζει τον άγνωστο κόσμο των υπόγειων καταφυγίων της περιόδου 1936-1944. Όλο το παρουσιαζόμενο υλικό είναι πρωτότυπο, φωτογραφημένο και σχεδιασμένο ειδικά για τη συγκεκριμένη έκδοση.

Διασχίζοντας υπόγειες στοές και εξερευνώντας σκοτεινούς θαλάμους, ανακαλύψτε τα μυστικά και ξεδιπλώστε την ξεχασμένη ιστορία των παλαιών καταφυγίων της Αττικής.

- Γνωστός λόφος της Αθήνας, κρύβει, επιμελώς, στο εσωτερικό του ένα επιβλητικό στρατιωτικό καταφύγιο.
- Στο πολύβουο Κολωνάκι, οι περαστικοί βαδίζουν αμέριμνοι πάνω από μια μεταλλική σχάρα... αγνοώντας ότι ακριβώς από κάτω τους, ξεκινά η σκάλα που οδηγεί σε ένα καταφύγιο.

- Διασχίζοντας μια μακριά και σκοτεινή στοά, οδηγούμαστε σε ένα μοναδικό, τετραώροφο καταφύγιο «ειδικής χρήσης».

- Λίγο έξω από την Αθήνα, κατεβαίνοντας μια σειρά από απότομα, φθαρμένα σκαλοπάτια, καταλήγουμε 12 μέτρα κάτω από τη γη... στα έγκατα ενός εγκαταλειμμένου γερμανικού καταφυγίου.

- Κάπου στον Πειραιά και πίσω από δύο βαριές θωρακισμένες πόρτες, ξεκινά μια επιβλητική, υπόγεια στοά.

- Ένα μικρό νησί, κοντά σε μια κοσμική ακτή, είναι γεμάτο ξεχασμένα ναυτικά καταφύγια.

Αυτά είναι μερικά από τα μυστικά της «Υπόγειας Αττικής» που αποκαλύπτονται στο Β' τόμο των «Καταφυγίων της Αττικής».

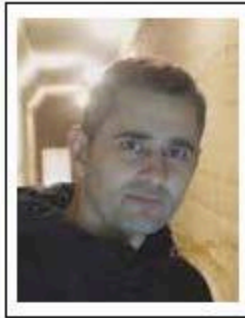
Το βιβλίο περιλαμβάνει λεπτομερή παρουσίαση των καταφυγίων, στατιστικούς πίνακες, χάρτες, τρισδιάστατες αναπαραστάσεις, δεκάδες αναλυτικά σχεδιαγράμματα και εκατοντάδες φωτογραφίες.

Κωνσταντίνος Κυρίμης

ΤΑ ΚΑΤΑΦΥΓΙΑ ΤΗΣ ΑΤΤΙΚΗΣ

Τόμος Β΄

Συνεχίζοντας την περιήγηση στη μυστική, υπόγεια Αττική



Λίγα λόγια για τον συγγραφέα

Ο Κωνσταντίνος Κυρίμης γεννήθηκε το 1975.

Μεγάλωσε και ζει στον Πειραιά.

Έχει σπουδάσει Πληροφορική και Ασφαλιστικά,

και εργάζεται στη Διεύθυνση Πληροφορικής, μεγάλης ασφαλιστικής εταιρίας.

Λάτρης της Ιστορίας από νεαρή ηλικία, ξεκίνησε να αρθρογραφεί στον ειδικό τύπο της Στρατιωτικής (και μη) Ιστορίας, από το 2004.

Έχει συνεργαστεί με αρκετά έντυπα του χώρου, όπως «ΠΑΠΥΡΟΣ – ΙΣΤΟΡΙΑ ΕΙΚΟΝΟΓΡΑΦΗΜΕΝΗ», «ΙΣΤΟΡΙΚΕΣ ΣΕΛΙΔΕΣ», «ΣΤΡΑΤΟΙ ΚΑΙ ΤΑΚΤΙΚΕΣ», «ΜΑΧΕΣ ΚΑΙ ΣΤΡΑΤΙΩΤΕΣ» κ.α.

Εξίσου έντονο και το ενδιαφέρον του για την εξερεύνηση

των «αθέατων πλευρών» της πόλης,

οι οποίες του ασκούν ένα είδος μυστηριακής γοητείας.

Η αναζήτηση και καταγραφή των παλαιών καταφυγίων, είναι απόρροια της αγάπης του για την εξερεύνηση και την Ιστορία.

Το 2015 κυκλοφόρησε το πρώτο του βιβλίο, με τίτλο

«ΤΑ ΚΑΤΑΦΥΓΙΑ ΤΗΣ ΑΤΤΙΚΗΣ: Μια περιήγηση στη μυστική, υπόγεια Αττική».

Ο Β΄ τόμος των «Καταφυγίων της Αττικής» είναι η δεύτερη εκδοτική του απόπειρα.

E-mail επικοινωνίας:

kkirimis@otenet.gr

ΠΕΡΙΕΧΟΜΕΝΑ

ΕΙΣΑΓΩΓΗ

Πρόλογος Δημήτρη Χατζηλιάδη	6
Πρόλογος Κρίστου Εμίλιο Ιωαννίδου	8
Πρόλογος Β' τόμου	10

ΤΑ ΚΑΤΑΦΥΓΙΑ

Καταφύγιο Κεντρικό Αθηνών	12
Καταφύγιο Περάματος	22
Καταφύγιο Ν.Ο.Α. (μικρό)	30
Καταφύγιο Ν.Ο.Α. (μεγάλο)	34
Καταφύγιο Β.Ο.Α.-Κ.Η.Σ.	40
Καταφύγιο Πύργου Κουλούρα	54
Καταφύγιο Αραχώβης 2	62
Καταφύγιο Κτήματος Τατοΐου	66
Καταφύγιο Κηφισίας 4	76
Καταφύγιο Ζαλοκώστα 7	82
Καταφύγιο Σχολής Ναυτικών Δοκίμων	90
Καταφύγιο Βασιλίσσης Σοφίας 29	100
Καταφύγια Καμπουρναρίου	104
Καταφύγιο Πατριάρχου Ιωακείμ 3	112
Καταφύγιο Κτήματος Γερουλάνου	118
Καταφύγιο Αγίου Γερασίμου	124
Καταφύγιο Ραφήνας Β'	132
Καταφύγιο Τενέδου 49	140
Καταφύγιο Σίνα 18	146
Καταφύγια Ν.Ο.Φ. 1	152
Καταφύγια Ν.Ο.Φ. 2	160
Καταφύγιο Ακαδημίας 37	168
Καταφύγια ΠΥΡΚΑΛ	174
Καταφύγιο Ν.Ο.Φ. 3	184
Καταφύγιο Ν.Ο.Φ. 4	192
Καταφύγιο Β.Ο.Α. 2	200
Καταφύγιο Β.Ο.Α. 3	206
Καταφύγιο Κηφισίας	212

ΠΑΡΑΡΤΗΜΑ

Ηγεωγραφία των καταφυγίων	218
Συνοπτικά χαρακτηριστικά καταφυγίων	220
Άλλα καταφύγια	222
Τεχνικά χαρακτηριστικά καταφυγίων: Πρακτικά Α.Σ.Ε.Α.	227
Τεχνικά χαρακτηριστικά καταφυγίων:	
Προδιαγραφές καταφυγίων πολυκατοικιών	229

ΚΛΕΙΝΩΝΤΑΣ

Ευχαριστίες	230
Αποποίηση	232
Συμβολή στην έρευνα	234

ΚΑΤΑΦΥΓΙΟ ΣΧΟΛΗΣ ΝΑΥΤΙΚΩΝ ΔΟΚΙΜΩΝ

Η Σχολή Ναυτικών Δοκίμων είναι Ανώτατο Στρατιωτικό Εκπαιδευτικό Ίδρυμα, με αποστολή την «παραγωγή» αξιωματικών προς όφελος του Πολεμικού Ναυτικού. Εδρεύει στον Πειραιά από το 1905.

Εντός των εγκαταστάσεών της, υπάρχει και ένα καταφύγιο, το οποίο κατασκευάστηκε μεταξύ 1936-1940.

Το καταφύγιο χρησιμοποιήθηκε επιχειρησιακά, κατά τη διάρκεια του Β' Παγκοσμίου Πολέμου¹.

Επί Κατοχής, οι εγκαταστάσεις της Σχολής φιλοξένησαν τη Γερμανική «Ναυτική Διοίκηση Νοτίου Αιγαίου», άρα η αξιοποίηση του καταφυγίου και από τις Γερμανικές δυνάμεις θα πρέπει να θεωρείται δεδομένη.

Παρά το απλοϊκό σχήμα του και την απουσία μεγάλων θαλάμων, το εν λόγω καταφύγιο είναι αρκετά ενδιαφέρον. Το μήκος των στοών του σίγουρα δεν είναι μικρό, ενώ τις εντυπώσεις κλέβουν αναμφισβήτητα οι βαριές θωρακισμένες πόρτες του.

ΤΑΥΤΟΤΗΤΑ ΚΑΤΑΦΥΓΙΟΥ

Επωνυμία καταφυγίου	Σχολής Ναυτικών Δοκίμων
Περιοχή	Πειραιάς
Εθνικότητα	Ελληνικό
Περίοδος κατασκευής	1936-1940
Τοποθέτηση	Υπόγειο
Χρήση	Στρατιωτική
Μέγεθος	Μεσαίο
Τρέχουσα κατάσταση	Μέτρια
Καθεστώς / Πρόσβαση	Εντός εγκαταστάσεων Πολεμικού Ναυτικού.

Περιγραφή του καταφυγίου

Το υπόγειο αυτό καταφύγιο, είναι σκαμμένο κάτω από βραχώδη λοφίσκο, σε βάθος περίπου 4 μέτρων κάτω από την επιφάνεια του εδάφους (αν κάποιος συνυπολογίσει και το πρόσθετο ύψος του λοφίσκου, τότε το βάθος του καταφυγίου είναι σαφώς αρκετά μεγαλύτερο).

Κάθε μια από τις δύο εισόδους του καταφυγίου ξεκινάει από μια μικρή υπερκατασκευή (που προστατεύεται με μια «πλεχτή» μεταλλική πόρτα). Στο εσωτερικό της υπερκατασκευής βρίσκεται μια σειρά από καθοδικά τσιμεντένια σκαλοπάτια που οδηγούν στα ενδότερα του καταφυγίου.

Το κυρίως καταφύγιο αποτελείται από δύο μεγάλες στοές που σχηματίζουν μεταξύ τους ένα νοητό «Γ» (αν και οι στοές δεν είναι απολύτως ευθείες). Στο μέσο του καταφυγίου υπάρχει και ένα μικρός θάλαμος (2Χ5μ) που φιλοξενεί μια μεταλλική δεξαμενή νερού (μήκος 2 μέτρα, πλάτος 1μ, ύψος 1 μέτρο). Η μία στοά είναι πλήρως καλυμμένη με σκυρόδεμα, ενώ η άλλη στοά είναι «γυμνή» (λαξευμένη στον βράχο)². Το πλάτος των στοών είναι περίπου 2 μέτρα, ενώ τα μήκη τους είναι αντίστοιχα 25 και 32 μέτρα. Λαμβάνοντας υπόψη και τους προθαλάμους και τα κλιμακοστάσια, μιλάμε για ένα καταφύγιο μήκους τουλάχιστον 80 μέτρων (από τη μία άκρη στην άλλη). Το ύψος του κυμαίνεται μεταξύ 2 και 2,5 μέτρα, ενώ η οροφή στο εσωτερικό έχει αψιδωτή διατομή.

Σε ένα συγκεκριμένο σημείο του εσωτερικού, υπάρχει ένα μικρό φάτνωμα στα πλάγια του τοίχου, ίσως για να τοποθετείται κάποια λάμπα λαδιού, σε περίπτωση μη λειτουργίας του ρεύματος.

Επίσης, σε άλλο σημείο του καταφυγίου υπάρχει ένας μικρός θαλαμίσκος (μικρότερος από 1Χ1), με άγνωστη χρήση. Εντοπίζονται ίχνη από μεντεσέδες που σημαίνει ότι κάποτε έκλεινε με πόρτα. Ίσως επρόκειτο περί μικρού χώρου υγιεινής.

Στην αρχή κάθε στοάς υπάρχει από ένας μικρός προθάλαμος που σφραγίζει με δύο θωρακισμένες πόρτες. Η εξωτερική πόρτα³ είναι η τυπική που απαντάται στα περισσότερα καταφύγια, ενώ η εσωτερική είναι βαρέως τύπου. Το σχήμα των βαρέων εσωτερικών θυρών καταμαρτυρεί ότι μάλλον αυτές έχουν προέλθει από κάποιο παροπλισμένο θωρηκτό (μια συνήθης πρακτική σε καταφύγια του Πολεμικού Ναυτικού). Οι συγκεκριμένες πόρτες είναι από τις βαρύτερες και εντυπωσιακότερες που έχουμε ποτέ δει, σε καταφύγιο. Στο κέντρο τους υπάρχει μια στρογγυλή θυρίδα, η οποία ανοίγει/κλείνει αυτόνομα, επιτρέποντας τον έλεγχο της εξωτερικής περιοχής, ακόμα και όταν η θωρακισμένη πόρτα είναι κλειστή.

Υπάρχει ηλεκτρικός φωτισμός σε όλο το μήκος του καταφυγίου. Επίσης, υπάρχει ηλεκτρική εγκατάσταση εξαερισμού. Το μοτέρ της εγκατάστασης βρίσκεται σε ένα μικρό πατάρι (κοντά στην είσοδο), η πρόσβαση στο οποίο γίνεται με επιτοίχια μεταλλικά σκαλοπάτια τύπου «Π». Αρκετά εντυπωσιακό είναι και το μεγάλο (1,5 Χ 3μ) φίλτρο αέρος που βρίσκεται στην άκρη της μίας στοάς και συμπληρώνει την εγκατάσταση εξαερισμού. Εκτός του μηχανικού αεραγωγού, υπάρχει και ένα μικρό κάθετο φρεάτιο αεραγωγού που επικοινωνεί με την επιφάνεια.

Μπροστά από έναν εκ των δύο προθαλάμων, βρίσκονται σημάδια υδραυλικής εγκατάστασης (από εκεί ξεκινάει και μεταλλική σωλήνα που καταλήγει στη δεξαμενή ύδατος, στο εσωτερικό).

Εντύπωση προκαλεί το γεγονός ότι στο καταφύγιο υπήρχε πρόνοια για δεξαμενή νερού (μια πολυτέλεια που δεν απαντάται σε πολλά καταφύγια), αλλά όχι για τουαλέτα (χώρος σχεδόν υποχρεωτικός στα καταφύγια).

Έμπροσθεν του καταφυγίου υπάρχει μεταλλική πινακίδα με την επιγραφή «ΕΙΣΟΔΟΣ ΚΑΤΑΦΥΓΙΟΥ ΧΩΡΟΥ ΝΟ.330» χωρίς να είναι ξεκάθαρο τι υποδηλώνει η συγκεκριμένη αρίθμηση.

Τρέχουσα κατάσταση του καταφυγίου

Το καταφύγιο διατηρείται σε ικανοποιητική κατάσταση. Λόγω του χώρου στον οποίο βρίσκεται, είναι δεδομένο ότι δεν υπάρχει ίχνος γκράφιτι ή απορρίμματος.

Υπάρχουν σημάδια ότι έχει υποστεί πρόσφατη συντήρηση, όπως μερικές σύγχρονες παροχές ρεύματος (πρίζες) στο εσωτερικό του. Επίσης, σε δύο σημεία στο εσωτερικό έχουν αναρτηθεί ισάριθμοι (σύγχρονοι) χάρτες του καταφυγίου, ώστε οι ευρισκόμενοι σε αυτό να μπορούν, άμεσα, να εντοπίζουν τη θέση τους (σημάνσεις «βρίσκεστε εδώ»). Παραδόξως, οι εν λόγω χάρτες έχουν αποκλίσεις από την πραγματική εικόνα του καταφυγίου.

Υπάρχουν περιορισμένα ίχνη καταπόνησης από υγρασία στα τοιχώματα. Το τσιμέντο έχει φαγωθεί σε ορισμένα σημεία (ιδίως στον ένα εκ των δύο προθαλάμων) με αποτέλεσμα να διακρίνονται οι σιδερένιες ράβδοι του οπλισμού, ενώ οι πόρτες παρουσιάζουν ελαφρά οξειδωση. Η ηλεκτρική εγκατάσταση, ωστόσο, παραμένει πλήρως λειτουργική.

Επίσης, μπροστά από την κύρια είσοδο του καταφυγίου, έχει τοποθετηθεί σύγχρονη μαρμάρινη πλάκα με την επιγραφή «Ν.Α.Π./3, ΕΛΛΗΝΟΙΤΑΛΙΚΟΣ ΠΟΛΕΜΟΣ, 28 ΟΚΤΩΒΡΙΟΥ 1940».

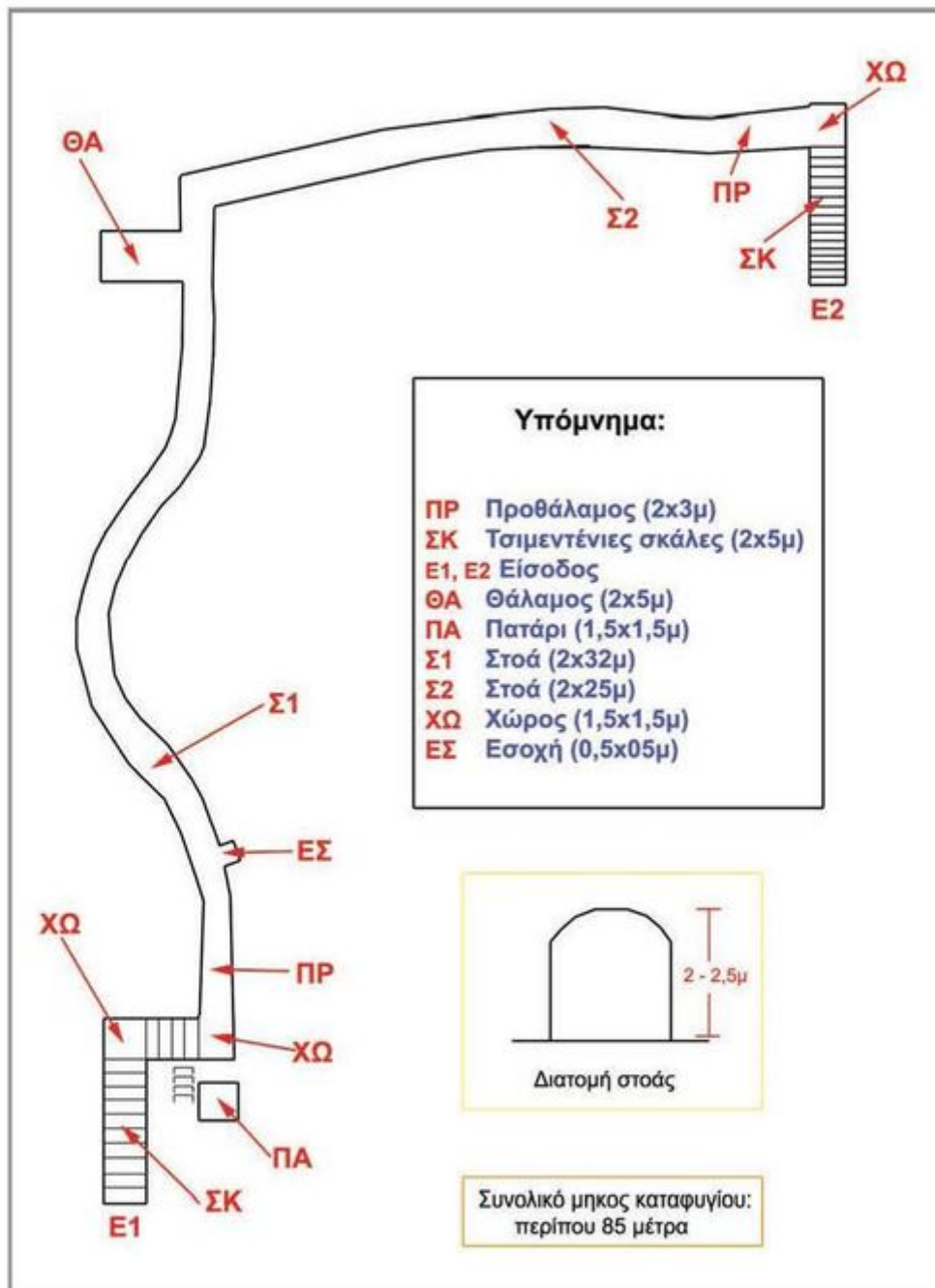
Όπως πληροφορηθήκαμε, οι επισκέψεις του προσωπικού στο καταφύγιο είναι, πλέον, σπάνιες.

Σημειώσεις.

1 : Στο άρθρο «Στη Σχολή Ναυτικών Δοκίμων κατά τον πόλεμο 1940-1941» του Χρήστου Παπασηφάκη (δημοσιεύτηκε στο blog «Για Άλλος», perikatos.blogspot.gr) αναφέρεται ότι στο καταφύγιο προσέτρεξαν οι Ναυτικοί Δόκιμοι τον Απρίλιο του 1941, κατά τη διάρκεια σφοδρού βομβαρδισμού της πόλεως του Πειραιά, από τους Γερμανούς.

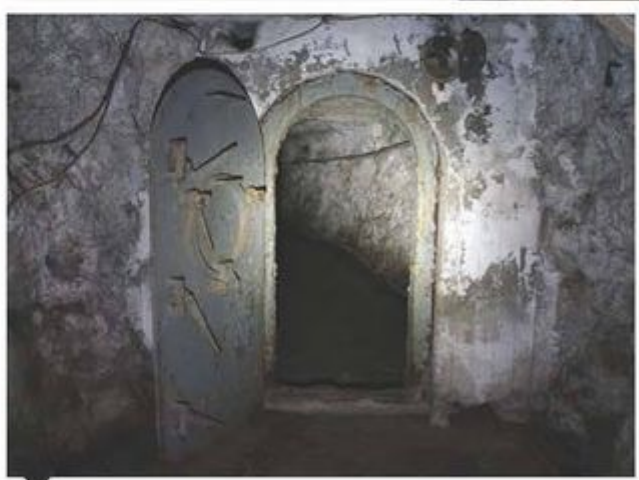
2 : Ένα μέρος της «γυμνής» στοάς είναι μερικώς επενδυμένο με σκυρόδεμα, γεγονός που οδηγεί στο συμπέρασμα ότι υπήρχε πρόνοια για πλήρη κάλυψη του καταφυγίου που δεν κατέστη εφικτή, λόγω έλλειψης χρόνου ή/και πόρων. Ο προθάλαμος της «γυμνής» στοάς είναι και αυτός κατασκευασμένος από οπλισμένο σκυρόδεμα.

3 : Μία από τις εξωτερικές θωρακισμένες πόρτες φέρει μεταλλική επιγραφή «ΣΤΕΦΑΝΗ ΘΥΡΑ Ν.223». Ενδεχομένως να πρόκειται για τον κωδικό του τύπου της συγκεκριμένης πόρτας.





Η κεντρική είσοδος του καταφυγίου. Εντός της υπερκατασκευής βρίσκονται οι σκάλες προς το εσωτερικό.



Εντός του προθαλάμου, διακρίνεται η βαριά θωρακισμένη πόρτα.

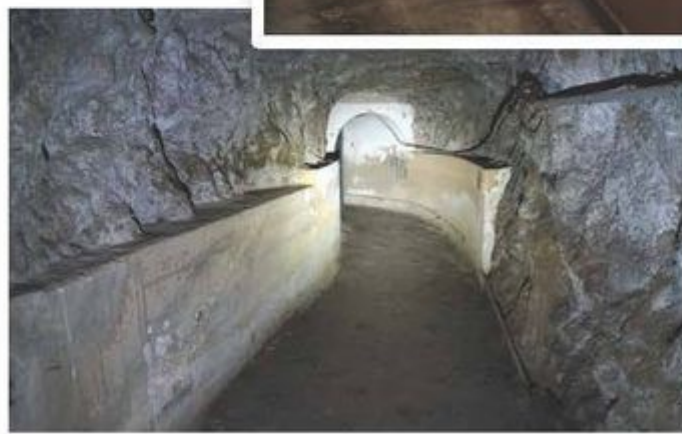
Στο τελείωμα της κλίμακας εισόδου, πριν τον προθάλαμο. Διακρίνεται η θωρακισμένη πόρτα και η πλημμυρισμένη υδραυλική εγκατάσταση στο πάτωμα.

Μεταλλική δεξαμενή
ύδατος, στον
μικρό θάλαμο του
καταφυγίου.



Το μεγάλο φίλτρο
εξαερισμού, πίσω από
τον προθάλαμο.

Τμήμα της κεντρικής
στοάς. Στον αριστερό
τοίχο, διακρίνεται ένα
μικρό φάτνωμα. Ίσως
για την τοποθέτηση
λάμπας λαδιού, σε
περίπτωση μη-
διαθεσιμότητας
της ηλεκτρικής
εγκατάστασης
φωτισμού.



Τμήμα της δεύτερης
στοάς του καταφυγίου.
Είναι μερικώς
επενδυμένη με
σκυρόδεμα, ενώ
η υπόλοιπη είναι
«γυμνή».



Από τον προθάλαμο, διακρίνονται οι πρώτες διακλαδώσεις της κεντρικής στοάς.

Η βαριά θωρακισμένη πόρτα, κατά πάσα πιθανότητα προήλθε από παροπλισμένο πολεμικό σκάφος.

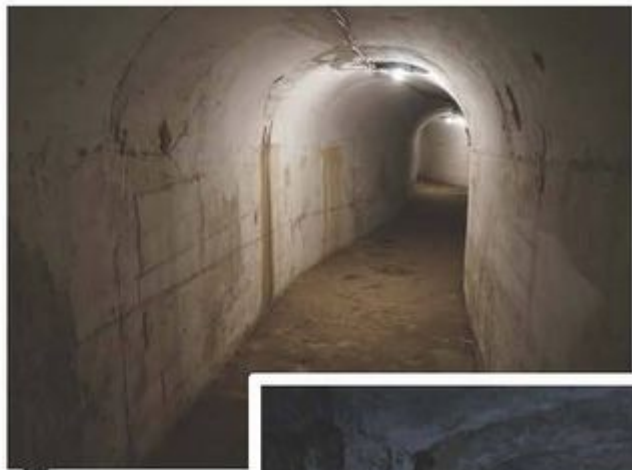


Ο προθάλαμος σφραγίζεται με δύο θωρακισμένες θύρες.



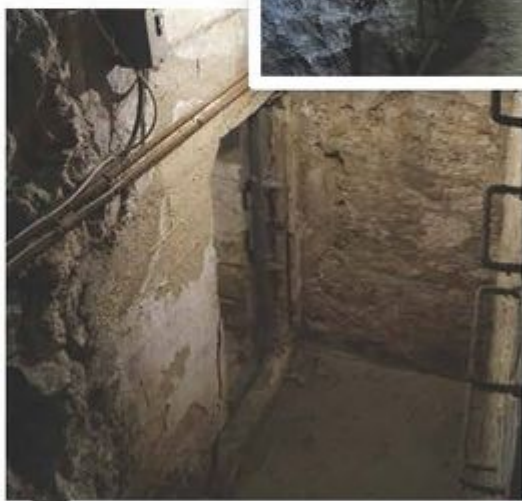
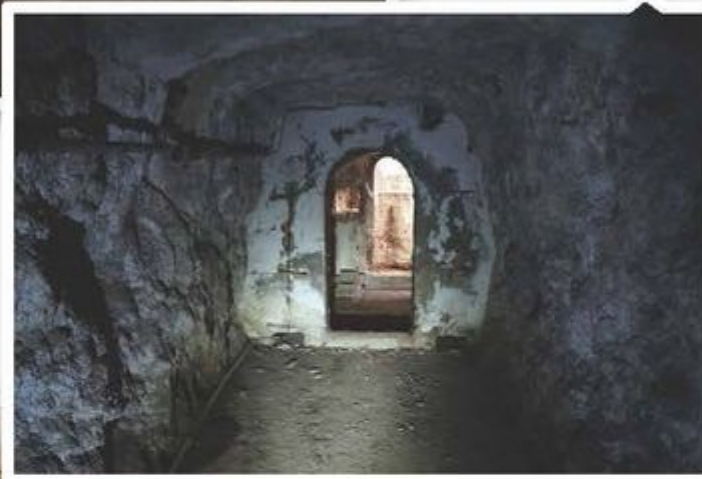
Λεπτομέρεια από τη βαριά θωρακισμένη πόρτα. Διέθετε στρογγυλό άνοιγμα στο κέντρο, το οποίο άνοιγε αυτόνομα από την υπόλοιπη πόρτα.





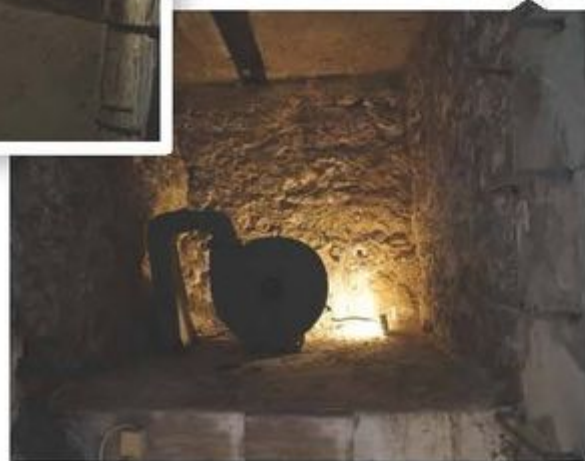
Στην άκρη της στοάς, διακρίνεται ο προθάλαμος.

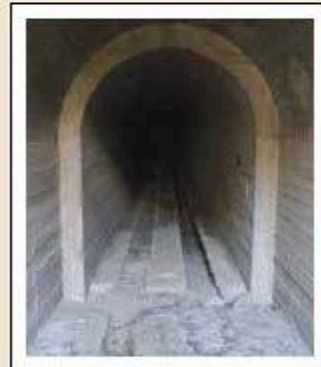
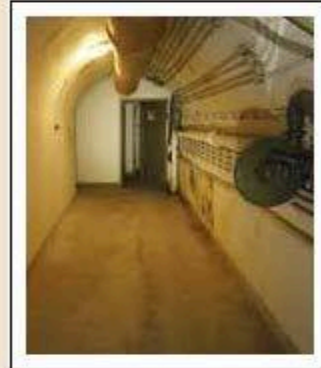
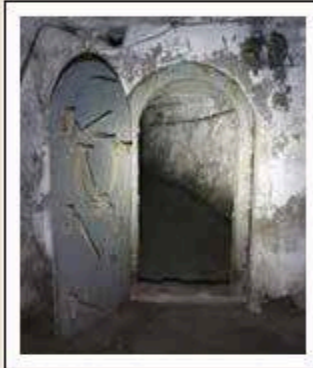
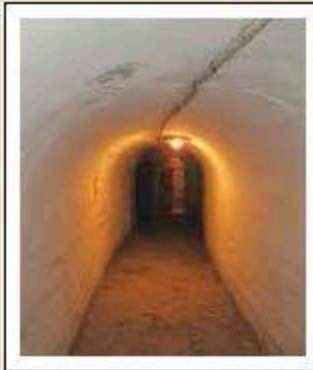
Η συγκεκριμένη στοά εκτείνεται σε μήκος 32 μέτρων, πριν καταλήξει σε έναν μικρό θάλαμο.



Το μικρό πατάρι στο οποίο βρίσκεται το μοτέρ της εγκατάστασης εξαερισμού.

Στην αρχή του καταφυγίου, μπροστά από τον προθάλαμο. Στη δεξιά πλευρά ξεκινάνε τα μεταλλικά σκαλοπάτια τύπου «Π» που οδηγούν στο μικρό πατάρι.





- Γνωστός λόφος της Αθήνας, «κρύβεω», επιμελώς, στο εσωτερικό του ένα επιβλητικό στρατιωτικό καταφύγιο.
- Στο πολυσύκναστο Κολωνάκι, οι περαστικοί βαδίζουν αμέριμνοι πάνω από μια μεταλλική σχάρα... αγνοώντας ότι ακριβώς από κάτω τους, ξεκινά η σκάλα που οδηγεί σε ένα «μυστικό» καταφύγιο.
- Διασχίζοντας μια μακριά και σκοτεινή στοά, οδηγούμαστε σε ένα μοναδικό, τετραώροφο καταφύγιο «ειδικής χρήσης».

- Λίγο έξω από την Αθήνα, κατεβαίνοντας μια σειρά από απότομα, φθαρμένα σκαλοπάτια, καταλήγουμε 12 μέτρα κάτω από τη γη... στα εγκαταλεμμένου γερμανικού καταφυγίου.
- Κάπου στον πολύβουο Πειραιά και πίσω από δύο βαριές θωρακισμένες πόρτες, ξεκινά μια επιβλητική, υπόγειαστοά.
- Ένα μικρό νησί, κοντά σε μια κοσμική ακτή, είναι γεμάτο ξεασμένα ναυτικά καταφύγια.

Αυτά είναι μερικά από τα μυστικά της «Υπόγειας Αττικής» που ξεδιπλώνονται στο Β' τόμο των «Καταφυγίων της Αττικής». Διασχίζοντας υπόγειες στοές και εξερευνώντας σκοτεινούς θαλάμους, ανακαλύψτε τα μυστικά και ξεδιπλώστε την ξεασμένη ιστορία των παλαιών καταφυγίων της Αττικής. Το βιβλίο περιλαμβάνει λεπτομερή παρουσίαση των καταφυγίων, στατιστικούς πίνακες, χάρτες, τρισδιάστατες αναπαραστάσεις, δεκάδες αναλυτικά σχεδιαγράμματα και εκατοντάδες φωτογραφίες.

Προλογίζου: Δημήτρης Χατζηλιάδης, Κρίστου Εμίλιο Ιωαννίδου